



# A710-HOUSING

## Механический корпус для МХА710

User guide for the MXA710 housing accessory, which is an empty MXA710 mechanical housing for design purposes.  
Version: 4 (2020-G)

# Table of Contents

<b>A710-HOUSING</b> Механический корпус для МХА710	<b>3</b>	<b>Установка настенного кронштейна</b>	<b>5</b>
<b>ВАЖНЫЕ ИНСТРУКЦИИ ПО ТЕХНИКЕ БЕЗОПАСНОСТИ</b>	<b>3</b>	<b>Подвешивание микрофона к потолку</b>	<b>6</b>
<b>Муляж микрофона A710-Housing (0,7 м или 1,3 м)</b>	<b>4</b>	<b>Обращение в службу поддержки</b>	<b>7</b>

## A710-HOUSING

# Механический корпус для MXA710



## ВАЖНЫЕ ИНСТРУКЦИИ ПО ТЕХНИКЕ БЕЗОПАСНОСТИ

1. ПРОЧИТАЙТЕ эти инструкции.
2. СОХРАНИТЕ эти инструкции.
3. ОБРАЩАЙТЕ ВНИМАНИЕ на все предупреждения.
4. СЛЕДУЙТЕ всем инструкциям.
5. НЕ пользуйтесь этим прибором вблизи воды.
6. ЧИСТИТЕ ТОЛЬКО сухой тканью.
7. НЕ закрывайте никакие вентиляционные отверстия. Оставляйте расстояния, нужные для достаточной вентиляции, и выполняйте установку в соответствии с инструкциями изготовителя.
8. НЕ устанавливайте вблизи каких бы то ни было источников тепла — открытого пламени, радиаторов, обогревателей, печей или других приборов (включая усилители), выделяющих тепло. Не помещайте на изделие источники открытого пламени.
9. НЕ пренебрегайте мерами безопасности по полярности или заземлению питающей вилки. Поляризованная вилка имеет два ножевых контакта разной ширины. Заземляющая вилка имеет два ножевых контакта и третий, заземляющий, штырь. Более широкий контакт или третий штырь предусматриваются для безопасности. Если вилка прибора не подходит к вашей розетке, обратитесь к электрику для замены розетки устаревшей конструкции.
10. ЗАЩИТИТЕ силовой шнур, чтобы на него не наступали и чтобы он не был пережат, особенно в местах подсоединения к вилкам, розеткам и в месте выхода из прибора.
11. ИСПОЛЬЗУЙТЕ ТОЛЬКО те принадлежности и приспособления, которые предусмотрены изготовителем.
12. ИСПОЛЬЗУЙТЕ только с тележкой, стендом, штативом, кронштейном или столом, которые предусмотрены изготовителем или наглухо прикреплены к прибору. При использовании тележки будьте осторожны, когда передвигаете тележку вместе с прибором — переворачивание может привести к травме.



13. ОТСОЕДИНЯЙТЕ прибор ОТ СЕТИ во время грозы или если он не используется длительное время.
14. ПОРУЧИТЕ все обслуживание квалифицированному техническому персоналу. Обслуживание требуется при каком-либо повреждении прибора, например, при повреждении шнура питания или вилки, если на прибор была пролита жидкость или на него упал какой-либо предмет, если прибор подвергся воздействию дождя или сырости, не функционирует нормально или если он падал.
15. НЕ допускайте попадания на прибор капель или брызг. НЕ ставьте на прибор сосуды с жидкостью, например, вазы.
16. Вилка электропитания или штепсель прибора должны быть легко доступны.
17. Уровень воздушного шума этого аппарата не превышает 70 дБ (А).
18. Аппараты конструкции КЛАССА I необходимо подсоединять к СЕТЕВОЙ розетке с защитным соединением для заземления.

19. Чтобы уменьшить риск возгорания или поражения электрическим током, не допускайте попадания на этот аппарат дождя или влаги.
20. Не пытайтесь модифицировать это изделие. Это может привести к личной травме и (или) поломке изделия.
21. Эксплуатируйте это изделие в указанном диапазоне рабочих температур.

	Этот знак показывает, что внутри прибора имеется опасное напряжение, создающее риск электрического удара.
	Этот знак показывает, что в сопроводительной документации к прибору есть важные указания по его эксплуатации и обслуживанию.

## Муляж микрофона A710-Housing (0,7 м или 1,3 м)

Муляж A710-Housing выполнен в пустотелом механическом корпусе и выглядит как настоящий микрофон MXA710. В некоторых вариантах помещений и локаций архитектор или дизайнер могли бы пожелать разместить муляжи A710-Housing, чтобы придать помещению эстетический вид или добиться определенного визуального эффекта.

В муляже A710-Housing отсутствуют какие-либо электрические компоненты, индикаторы состояния и разъем RJ-45. Монтаж A710-Housing осуществляется таким же образом, как в случае с микрофоном MXA710.

### Комплектность

<b>Муляж микрофона A710-Housing (0,7 м или 1,3 м)</b>	A710-2FT-HOUSING или A710-4FT-HOUSING
<b>Настенный кронштейн (0,7 м или 1,3 м)</b>	RPM710-2M или RPM710-4M
<b>Комплект крепежа:</b>  <b>Настенная накладка и винты (версии для США или Великобритании)</b> <b>Крепежные винты с петлями (2)</b> <b>Шайбы под крепежные винты с петлями (2)</b> <b>Кабельные стяжки (2)</b>	RPM710-N

### Варианты моделей

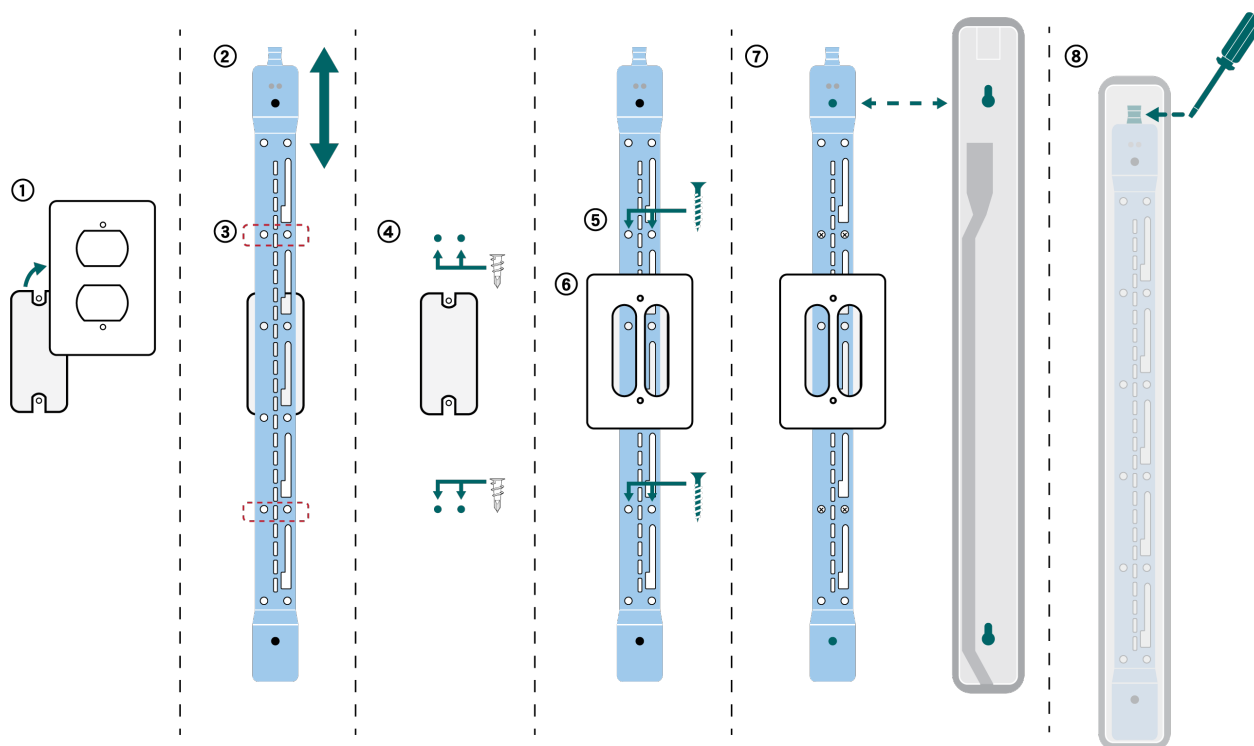
SKU	Описание
A710B-2FT-HOUSING	Муляж, только корпус, черный, 0,7 м
A710W-2FT-HOUSING	Муляж, только корпус, белый, 0,7 м
A710AL-2FT-HOUSING	Муляж, только корпус, алюминиевый, 0,7 м
A710B-4FT-HOUSING	Муляж, только корпус, черный, 1,3 м
A710W-4FT-HOUSING	Муляж, только корпус, белый, 1,3 м
A710AL-4FT-HOUSING	Муляж, только корпус, алюминиевый, 1,3 м

# Установка настенного кронштейна

Кронштейн можно установить поверх разветвителя или в любое другое место на стене. Его также можно размещать вертикально или горизонтально.

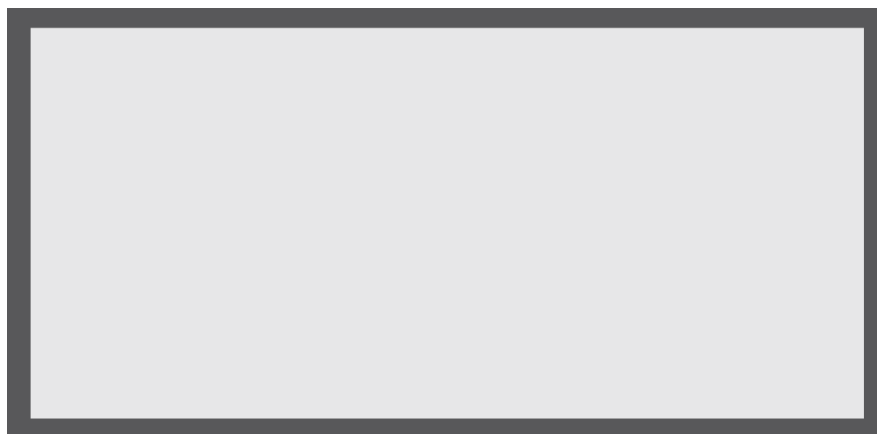
Перед началом работы понадобятся следующие компоненты.

- Настенный кронштейн.
- Крышка (США или Великобритания) и винты (если используются)
- 4 дюбеля для гипсокартона и винты.
- Отвертка.
- Дрель.



1. При установке на разветвитель снимите крышку.
2. Расположите настенный кронштейн на стене вертикально или горизонтально.
3. Карандашом нанесите на стене метки для установки дюбелей и винтов. При установке на разветвитель сбалансируйте кронштейн 2 винтами над разветвителем и 2 винтами под ним.
4. Снимите кронштейн и просверлите отверстия для дюбелей. Установите дюбели для гипсокартона.
5. Прижмите кронштейн к стене и вставьте винты для гипсокартона в дюбели, чтобы зафиксировать кронштейн.
6. При установке поверх разветвителя установите крышку обратно на кронштейн.
7. Совместите отверстия в задней части муляжа микрофона с приподнятыми опорами на кронштейне и вставьте микрофон в кронштейн до щелчка.
8. Чтобы демонтировать муляж микрофона, отверткой или другим инструментом надавите на выступ в верхней части кронштейна и извлеките муляж.

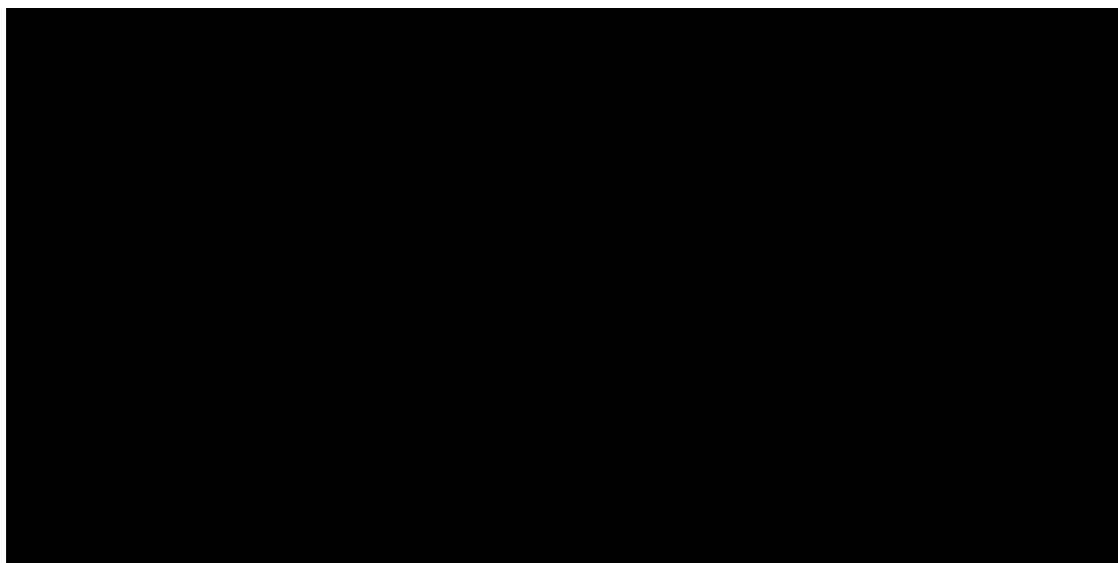
## Другие варианты крепления



Horizontal

---

## Подвешивание микрофона к потолку

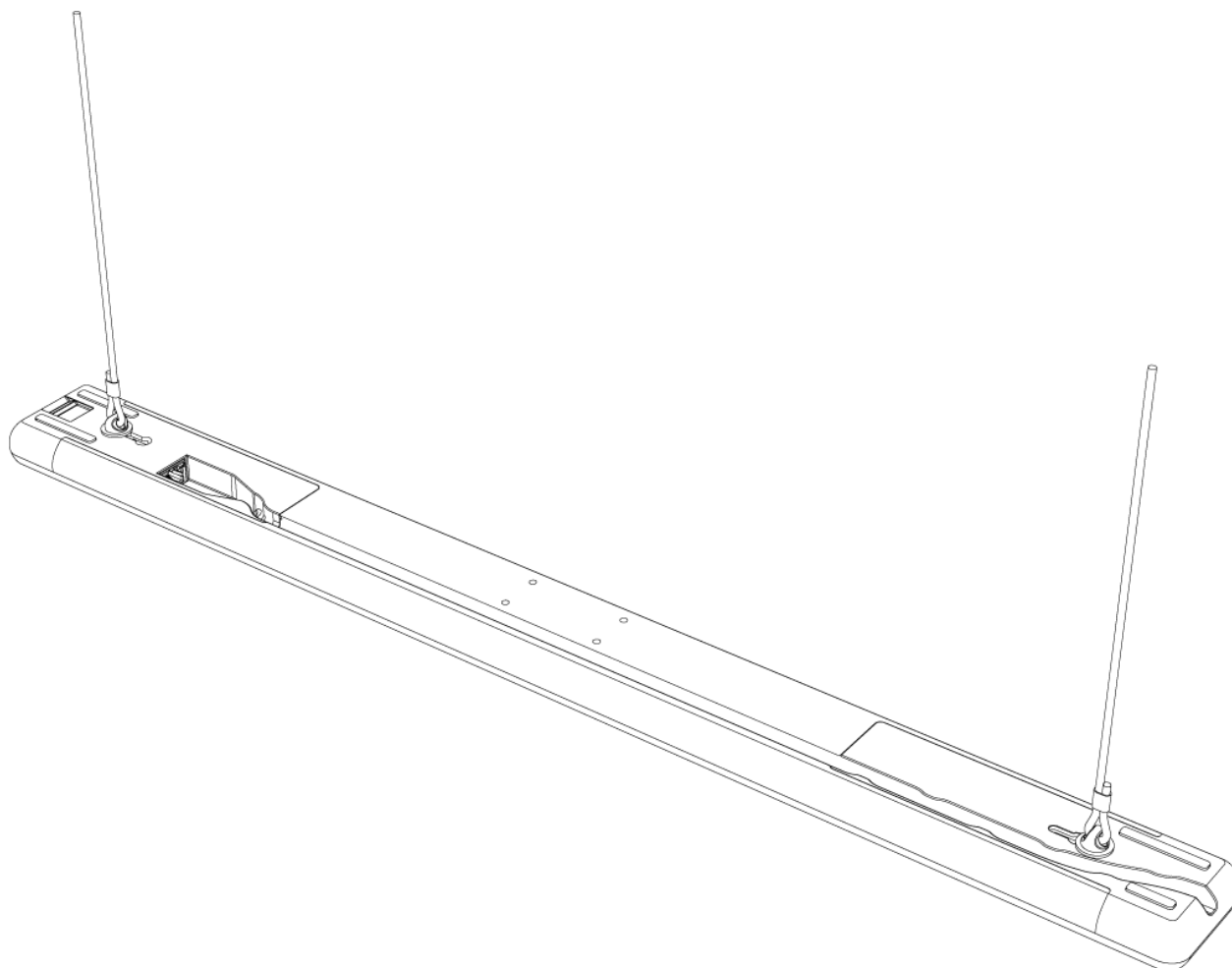


Перед началом работы понадобятся следующие компоненты.

- 2 крепежных винта с петлями
- 2 шайбы.
- Металлический трос в оплетке или высокопрочный провод\*.
- Крепежные детали для крепления кабеля к потолку\*.

1. Поместите шайбы на крепежные отверстия микрофона и прикрепите винты с петлями к микрофону.
2. Прикрепите монтажные тросы к винтам с петлями.

3. Прикрепите тросы к потолку, используя подходящие крепежные детали.



\* Не прилагаются

---

## Обращение в службу поддержки

Не нашли то, что вам требуется? [Обратитесь в нашу службу поддержки](#), и мы вам поможем.