



SBC800

Зарядное устройство

The Shure battery charger, SBC800, user guide.
Version: 3.0 (2021-H)

Table of Contents

SBC800 Зарядное устройство	3	Основные особенности	5
ВАЖНЫЕ ИНСТРУКЦИИ ПО ТЕХНИКЕ БЕЗОПАСНОСТИ	3	Состав комплекта	5
Важная информация об изделии	4	Питание	5
ВНИМАНИЕ	4	Зарядка	6
Примечание.	4	Технические характеристики	7
Зарядное устройство SBC800	5	Сертификация	7

SBC800

Зарядное устройство



ВАЖНЫЕ ИНСТРУКЦИИ ПО ТЕХНИКЕ БЕЗОПАСНОСТИ

1. ПРОЧИТАЙТЕ эти инструкции.
2. СОХРАНИТЕ эти инструкции.
3. ОБРАЩАЙТЕ ВНИМАНИЕ на все предупреждения.
4. СЛЕДУЙТЕ всем инструкциям.
5. НЕ пользуйтесь этим прибором вблизи воды.
6. ЧИСТИТЕ ТОЛЬКО сухой тканью.
7. НЕ закрывайте никакие вентиляционные отверстия. Оставляйте расстояния, нужные для достаточной вентиляции, и выполняйте установку в соответствии с инструкциями изготовителя.
8. НЕ устанавливайте вблизи каких бы то ни было источников тепла — открытого пламени, радиаторов, обогревателей, печей или других приборов (включая усилители), выделяющих тепло. Не помещайте на изделие источник открытого пламени.
9. НЕ пренебрегайте мерами безопасности по полярности или заземлению питающей вилки. Поляризованная вилка имеет два ножевых контакта разной ширины. Заземляющая вилка имеет два ножевых контакта и третий, заземляющий, штырь. Более широкий контакт или третий штырь предусматриваются для безопасности. Если вилка прибора не подходит к вашей розетке, обратитесь к электрику для замены розетки устаревшей конструкции.
10. ЗАЩИТИТЕ силовой шнур, чтобы на него не наступали и чтобы он не был пережат, особенно в местах подсоединения к вилкам, розеткам и в месте выхода из прибора.
11. ИСПОЛЬЗУЙТЕ ТОЛЬКО те принадлежности и приспособления, которые предусмотрены изготовителем.
12. ИСПОЛЬЗУЙТЕ только с тележкой, стендом, штативом, кронштейном или столом, которые предусмотрены изготовителем или наглухо прикреплены к прибору. При использовании тележки будьте осторожны, когда передвигаете тележку вместе с прибором — переворачивание может привести к травме.



13. ОТСОЕДИНЯЙТЕ прибор ОТ СЕТИ во время грозы или если он не используется длительное время.
14. ПОРУЧИТЕ все обслуживание квалифицированному техническому персоналу. Обслуживание требуется при каком-либо повреждении прибора, например, при повреждении шнура питания или вилки, если на прибор была пролита жидкость или на него упал какой-либо предмет, если прибор подвергся воздействию дождя или сырости, не функционирует нормально или если он падал.
15. НЕ допускайте попадания на прибор капель или брызг. НЕ ставьте на прибор сосуды с жидкостью, например, вазы.
16. Вилка электропитания или штепсель прибора должны быть легко доступны.
17. Уровень воздушного шума этого аппарата не превышает 70 дБ (А).
18. Аппараты конструкции КЛАССА I необходимо подсоединять к СЕТЕВОЙ розетке с защитным соединением для заземления.

19. Чтобы уменьшить риск возгорания или поражения электрическим током, не допускайте попадания на этот аппарат дождя или влаги.
20. Не пытайтесь модифицировать это изделие. Это может привести к личной травме и (или) поломке изделия.
21. Эксплуатируйте это изделие в указанном диапазоне рабочих температур.

	Этот знак показывает, что внутри прибора имеется опасное напряжение, создающее риск поражения электрическим током.
	Этот знак показывает, что в сопроводительной документации к прибору есть важные указания по его эксплуатации и обслуживанию.

ВНИМАНИЕ. Напряжения в этом оборудовании опасны для жизни. Внутри прибора нет деталей, обслуживаемых пользователем. Поручите все обслуживание квалифицированному техническому персоналу. Свидетельства безопасности теряют силу, если рабочее напряжение изменено по сравнению с заводской настройкой.

Осторожно! Не транспортируйте зарядные устройства со вставленными батареями.

Внимание! Не выполняйте зарядку батарей в замкнутом пространстве без надлежащей вентиляции.

Важная информация об изделии

ВНИМАНИЕ

- Батареинные блоки питания могут взрываться или выделять токсичные материалы. Остерегайтесь ожогов или возгорания. Ни в коем случае нельзя вскрывать, разбивать, модифицировать, разбирать, нагревать выше 60°C или сжигать батарейки.
- Следуйте инструкциям изготовителя
- Для подзарядки аккумуляторных батареек Shure используйте только зарядное устройство Shure
- **ПРЕДОСТЕРЕЖЕНИЕ.** Неправильная замена батарейки может привести к взрыву. Заменяйте только батарейкой того же или эквивалентного типа.
- Ни в коем случае не берите батарейки в рот. При проглатывании обратитесь к врачу или в местный токсикологический центр
- Не замыкайте батарейки накоротко; это может привести к ожогам или возгоранию
- Не заряжайте и не используйте никакие другие батарейки, кроме аккумуляторных батареек Shure
- Утилизируйте батарейки надлежащим образом. По вопросам надлежащей утилизации использованных батареек обращайтесь к местному поставщику
- Не подвергайте батарейки (батарейные блоки питания или установленные батарейки) чрезмерному нагреву от солнца, открытого пламени и т.п.
- Не погружайте батарею в жидкость, например воду, напитки и прочие жидкие вещества.
- Не подключайте и не вставляйте батарею с обратной полярностью.
- Держите батареи в недоступных для детей местах.
- Не используйте неисправные батареи.
- Для транспортировки батарей надежно их упакуйте.

Примечание.

- Данное оборудование предназначается для использования в профессиональных музыкальных выступлениях.
- Данные о соответствии требованиям ЭМС основаны на использовании входящих в комплект и рекомендуемых типов кабелей. Использование кабелей других типов может ухудшить характеристики ЭМС.

- Настоящее зарядное устройство следует использовать только с теми зарядными модулями и батарейками Shure, для которых оно предназначено. Использование устройства с другими модулями и батарейками может привести к увеличению опасности возгорания или взрыва.
- Изменения или модификации, не получившие специального утверждения Shure Incorporated, могут лишить вас права эксплуатировать это оборудование.

Зарядное устройство SBC800

Лотковое зарядное устройство SBC800 вмещает восемь батареек SB900 и рассчитано на установку в выдвижную панель, монтируемую в стойку. Может устанавливаться в любом подходящем месте, если есть достаточная вентиляция.

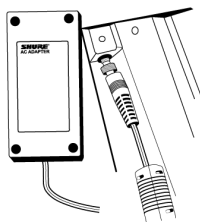
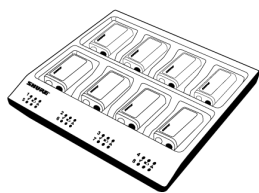
Основные особенности

- Зарядка до восьми батареек SB900
- Удобная прокладка кабеля
- Светодиодные значки состояния батареек

Состав комплекта

- Зарядное устройство SBC800
- Блок питания PS60

Батарейки SB900 в комплект не входят.

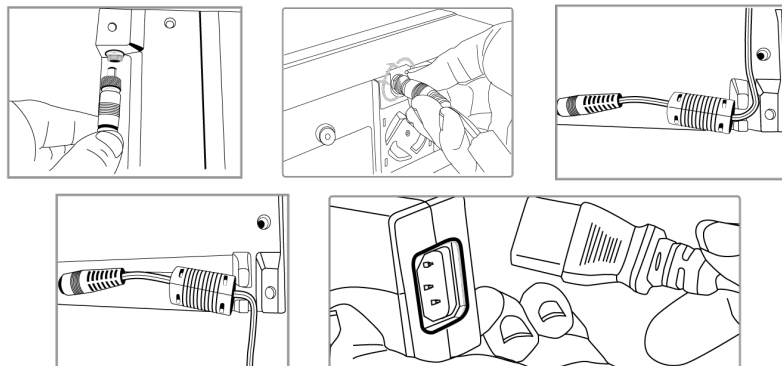


Питание

1. Подключите кабель питания постоянного тока ко входному гнезду снизу зарядного устройства. Затяните от руки стопорную гайку, чтобы зафиксировать соединение.
2. Проложите кабель вдоль нужного канала и закрепите, вдавив в канал.
3. Подключите кабель питания к адаптеру переменного тока.

ВНИМАНИЕ:

- Не используйте плоскогубцы или другой инструмент для затяжки стопорной гайки. Кабель питания постоянного тока нужно присоединить до установки зарядного устройства.
- Не включайте в сеть блок питания, пока не установите кабель постоянного тока и зарядное устройство.
- Установив и закрепив зарядное устройство, вставьте кабель блока питания в надлежащим образом заземленную розетку.



На SBC800 нет выключателя питания. Когда блок питания включен в сеть, зарядное устройство готово к работе. Светодиоды загораются, когда вставлены батарейки.

Зарядка

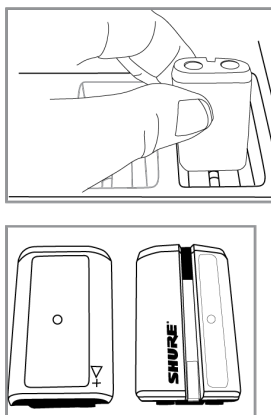
Для зарядки установите батарейки в секции зарядного устройства пазами вниз. Загорятся светодиоды, показывающие состояние батареек.

Светодиоды состояния зарядки

Описание	Светодиод	Цвет	Состояние
Готова к использованию		Зеленый	Заряжена (99 – 100%)
		Зеленый и красный	Заряжается (90 – 99%)
Зарядка		Красный	Заряжается (0 – 90%)
Внимание		Желтый	Батарейка не может заряжаться*

* Батарейка может быть слишком горячей или слишком холодной и потому не заряжается.

Примечание. Храните батарейки в зарядном устройстве или подходящем контейнере. Чтобы предохранить клеммы от короткого замыкания, НЕ кладите батарейки в коробку или карман с металлическими предметами — гвоздями, винтами или ключами.



Технические характеристики

Ток зарядки

750 мА

Время зарядки

50%=1 ч; 100%=3 ч

Внешний источник питания

PS60

Питание

15 В постоянного тока, 3,33 Амакс.

Размеры

40 мм x 189.5 мм x 181 мм (1,6 дюймов x 7,1,4 дюймов x 7,1дюймов), В x Ш x Г

Масса

540 г (19 унций)

Сертификация

Это изделие удовлетворяет существенным требованиям всех соответствующих директив ЕС и имеет разрешение на маркировку CE.

Декларацию соответствия CE можно получить по следующему адресу: www.shure.com/europe/compliance

Уполномоченный европейский представитель:

Shure Europe GmbH

Global Compliance

Jakob-Dieffenbacher-Str. 12

75031 Eppingen, Germany

Телефон: +49-7262-92 49 0

Email: info@shure.de
www.shure.com

設備名稱：充電器·型號(型式)：SBC800 Equipment name Type designation (Type)						
單元 Unit	限用物質及其化學符號 Restricted substances and its chemical symbols					
	鉛Lead (Pb)	汞Mercury (Hg)	鎘Cadmium (Cd)	六價鉻 Hexavalent chromium (Cr ⁶⁺)	多溴聯苯 Polybrominated biphenyls (PBBs)	多溴二苯醚 Polybrominated diphenyl ethers (PBDEs)
線路板	○	○	○	○	○	○
線路板上 電阻	—	○	○	○	○	○
線路板上 其他電子 元器件	○	○	○	○	○	○
接觸片	○	○	○	○	○	○
塑膠外殼	○	○	○	○	○	○

備考1. "超出0.1 wt%"及"超出0.01 wt%"係指限用物質之百分比含量超出百分比含量基準值。
Note 1: "Exceeding 0.1 wt%" and "exceeding 0.01 wt%" indicate that the percentage content of the restricted substance exceeds the reference percentage value of presence condition.

備考2. "○"係指該項限用物質之百分比含量未超出百分比含量基準值。
Note 2: "○" indicates that the percentage content of the restricted substance does not exceed the percentage of reference value of presence.

備考3. "—"係指該項限用物質為排除項目。
Note 3: The "-" indicates that the restricted substance corresponds to the exemption.